

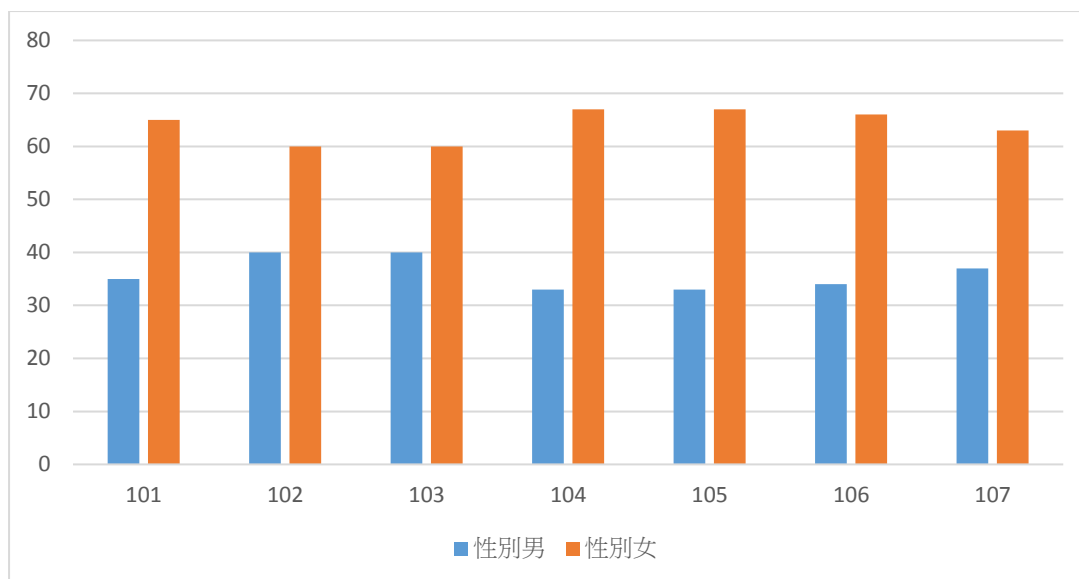
## 辦理勞工大學促進勞資終身學習暨補助弱勢勞工就讀勞工大學計畫 成果暨性別統計分析報告

臺中市勞工大學提供在職勞工進修職場新知，提昇專業知能以增強就業競爭力及保障工作權利。凡 15 歲以上，設籍臺中市或工作地點在臺中市之在職勞工即可參加。此外就讀本市勞工大學並符合弱勢勞工申請條件者，即可申請補助。透過本計畫可提升弱勢勞工參加意願、增進職場競爭力以達勞工職能提升。本計畫之執行並未以特定性別為受益對象，惟如以性別進行統計分析，仍可發現以下差異：

### 一、勞大課程參加人數以女性較多，自 101 年至 107 年底，女性學員人數均達學員人數總數 6 成以上。

經統計，101 年勞大學員人數總計 3276 人次，其中男性學員計 1117 人佔 35%、女性學員 2139 人佔 65%；102 年勞大學員人數總計 2536 人次，其中男性學員計 1002 人佔 40%、女性學員 1534 人佔 60%；103 年勞大學員人數總計 3048 人次，其中男性學員計 1204 人佔 40%、女性學員 1844 人佔 60%；104 年勞大學員人數總計 3455 人次，其中男性學員計 1133 人佔 33%、女性學員 2322 人佔 67%；105 年勞大學員人數總計 3605 人次，其中男性學員計 1160 人佔 33%、女性學員 2445 人佔 67%；106 年勞大學員人數總計 3561 人次，其中男性學員 1211 人佔 34%、女性學員 2348 人佔 66%。（另含多元性別 2 人次）；107 年勞大學員人數總計 4378 人次，其中男性學員 1641 人佔 37%、女性學員 2737 人佔 63%。

圖 1、 101 年-107 年勞大學員性別比例圖



二、本市弱勢勞工申請勞大補助者以女性居多，自 101 年至 107 年底，除 101 年

佔總數 6 成 3 外，女性弱勢勞工申請人數均達學員人數總數 7 成以上。

依據「臺中市弱勢勞工就讀勞工大學計畫」，本計畫係補助本市弱勢勞工，對象為就讀「臺中市勞工大學」之學員(須同時符合資格 1 及 2 始可申請本項補助)，補助資格臚列如次：

(一)資格 1(符合一項即可)：

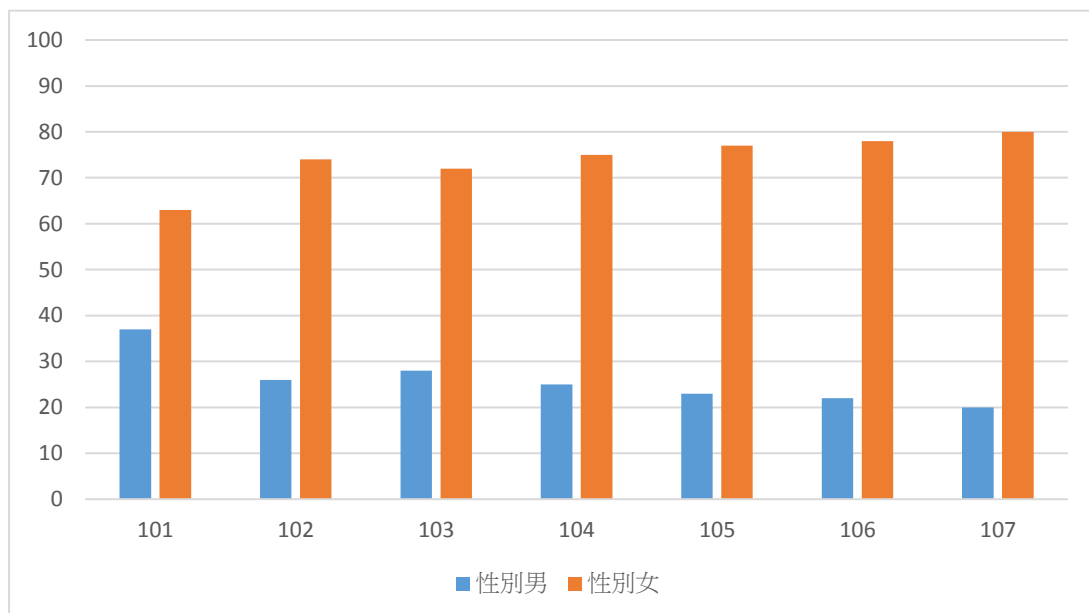
1. 設籍臺中市之在職勞工。2. 工作地點在臺中市之在職勞工。

(二)資格 2: 勞工保險月投保薪資於 36,300 元以下並符合下列條件之一者：

1. 低收入戶中有工作能力者。
2. 中低收入戶中有工作能力者。
3. 原住民。
4. 身心障礙者。
5. 新住民(外籍配偶及大陸地區配偶)。
6. 中高齡。
7. 15 歲至 18 歲。
8. 初任職場勞工。
9. 因犯罪行為被害死亡者之配偶、直系親屬或其未成年子女之監護人、因犯罪行為被害受重傷者之本人、配偶、直系親屬或其未成年子女之監護人。
10. 獨力負擔家計者。
11. 職業災害勞工。
12. 其他依就業服務法第二十四條規定經中央主管機關認為有必要者。

經統計，101 年總申請補助案件 443 件，其中男性申請人 162 件占 37%、女性申請人 281 件占 63%；102 年總申請補助案件 254 件，其中男性申請人 66 件占 26%、女性申請人 188 件占 74%；103 年總申請補助案件 524 件，其中男性申請人 145 件占 28%、女性申請人 379 件占 72%；104 年總申請補助案件 329 件，其中男性申請人 81 件占 25%、女性申請人 248 件占 75%；105 年總申請補助案件 647 件，其中男性申請人 149 件占 23%、女性申請人 498 件占 77%；106 年總申請補助案件 663 件，其中男性申請人 149 件占 22%、女性申請人 514 件占 78%；107 年總申請補助案件 336 件，其中男性申請人 68 件占 20%、女性申請人 268 件占 80%。（如附圖）

圖 2、 101 年-107 年弱勢勞工申請補助性別比例圖



綜上，從本市勞工大學參加學員性別比例而言，女性勞工參與自我進修之意願高於男性，申請弱勢勞工補助者，亦以女性居多。邇來，政府相關政策已漸次提升女性職能，期透過多元管道協助女性自我培力，提升職場競爭力。